



ヤフー株式会社

株主通信

'11 4/1~9/30

VOL.25



株主の皆様へ

平素は格別のご高配を賜り、厚く御礼申し上げます。

ここに、2011年度第2四半期（2011年4月～9月）の株主通信をお届けいたします。株主の皆様の当社に対するご理解を深めていただく一助となれば幸いです。

第2四半期（2011年4月～9月）の業績について

この第2四半期は、4月のスタート時点においては東日本大震災の影響を受けて一部の大手企業が広告

出稿を控えるなど、見通しが不透明な状況ではありましたが、結果として震災の影響は概ね短期間にとどまり、前年同期比で増収増益を達成することができました。

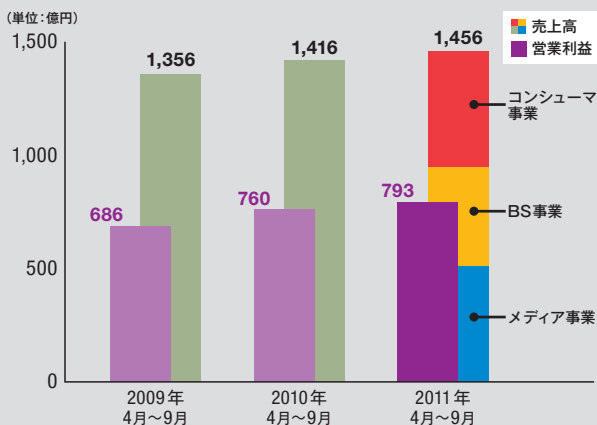
リスティング広告では、中小企業を中心としたオンライン経由の広告出稿が震災発生前とほぼ同じトレンドで伸びました。ディスプレイ広告では、特に食品や化粧品・日用品、不動産などの企業からの広告出稿が前年同期と比べて大きく伸びました。テレビ広告などに比べてインターネット広告は細かいターゲティングをして広告を出



代表取締役社長 井上 雅博

2011年度 第2四半期連結業績

売上高	1,456億円	(前年同期比 2.8%増)
営業利益	793億円	(前年同期比 4.4%増)
経常利益	803億円	(前年同期比 5.5%増)
四半期純利益	475億円	(前年同期比 10.4%増)



すこともできますので、その点でも広告主からの評価が高まったのではないかと思います。自動車業界など、震災で生産拠点が被害を受けた企業においても広告出稿が徐々に戻ってきていますので、今年度後半の広告売上をしっかりと伸ばしていきたいと思います。

広告以外の売上においては、ゲーム関連サービスの売上や「Yahoo!リクナビ」、「Yahoo!不動産」などの売上も大きく伸びました。コマース関連サービスにおいては、「Yahoo!ショッピング」、「Yahoo!オークション」とともに、スマートフォンを含むモバイル経由の取扱高が大幅に伸び、全体の取扱高が増加しました。また、データセンター関連の売上も伸びており、今後もさまざまなサービスをバランスよく成長させるよう注力していきます。

セグメント別の概況

▶メディア事業：主にディスプレイ広告、リスティング広告（広告会社経由）

メディア事業では、前年同期と比べてファッションやアクセサリ関連の企業などからの出稿が増加して、広告会社経由のリスティング広告の売上が増加しました。ディスプレイ広告では、期初に震災の影響があったものの7月以降は回復に転じ、「ブランドパネル」やターゲティング広告の売上が増加しました。また、「GyaO!」においても売上を伸ばしました。なお、メディア事業では昨年8月にリサーチ事業を(株)マクロミルに継承したため、前年同期比の売上高の伸びに影響がありましたが、利益に与える影響は軽微でした。



「GyaO!」

「Yahoo!検索」 検索ナビゲーション



▶BS（ビジネスサービス）事業：主にリスティング広告（オンライン経由）、「Yahoo!不動産」等の情報掲載料、データセンター関連売上

BS事業では、利用増加を目的としたセミナーを積極的に開催し、オンライン経由のリスティング広告の売上が増加しました。また、地方の中小企業に対する

●セグメント別の売上高・営業利益の推移

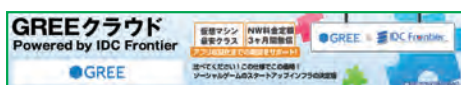
(単位：億円)

	売上高			営業利益		
	2010年 4月～9月	2011年 4月～9月	増減率	2010年 4月～9月	2011年 4月～9月	増減率
メディア事業	520	521	0.2%	270	284	5.4%
BS事業	375	404	7.8%	183	206	12.5%
コンシューマ 事業	516	528	2.3%	344	338	▲1.9%
調整額	3	2	－	▲37	▲35	－
合 計	1,416	1,456	2.8%	760	793	4.4%

リスティング広告および「Yahoo!ロコ」の営業活動強化を目的として、既存の全国5営業拠点に加え、札幌、高崎への新たな営業拠点の設置を決定しました。情報掲載サービスでは、「Yahoo!不動産」の売上が増加したほか、「Yahoo!リクナビ」も「はたらいく」などの情報掲載が増加し、売上を伸ばしました。データセンター関連では、クラウドコンピューティングサービスの売上が拡大しました。



「Yahoo!ロコ」
キーブ&Go!
大特典祭り



「GREEクラウド」



「Mobageクラウド」

▶コンシューマ事業：主に「Yahoo!ショッピング」、 「Yahoo!オークション」、「Yahoo!プレミアム」の売上

コンシューマ事業では、「Yahoo!ショッピング」、
「Yahoo!オークション」とともに取扱高が拡大。特に、
スマートフォンを含むモバイル経由の取扱高が大幅
に増加しました。有料コンテンツでは、「Yahoo!
Mobage (ヤフー・モバゲー)」の登録利用者が
500万人を超えたほか、「戦国IXA」の登録利用者数
も60万人を超えるなど利用者数が増加し、ゲーム関
連サービスの売上が大きく伸びました。



「Yahoo!ショッピング VS 大丸
うまかもん対決！」

「Yahoo!モバゲー」



継続的なサービスの提供、 成長への取り組み

東日本大震災の発生とその後の電力不足は大変
大きな問題となりました。震災時には多くの方がイ
ンターネットから情報を得たり、連絡を取り合うな
ど、その重要性が改めて認識され、Yahoo! JAPAN
においても被災地支援の最新情報や計画停電、電力
不足の情報などの提供に注力し、多くの方から信頼
度が上昇したと認めていただきました。従前より、

Yahoo! JAPANはライフラインとしての役割を担うということを目指してきました。災害や大規模停電などが発生した場合であっても継続的なサービスの提供を行うことができるよう万全な態勢を整えています。今後もより一層の対策を重ねていきます。

インターネットサービスはまだまだ発展途上の段階です。一般消費者の利用やビジネスへの活用といった面でのインターネットの強さは今後も継続的に強まりますので、ヤフーとしてはその中で、どのようなサービスを展開していくか、どう収益化していくかが重要であると考えます。スマートフォンについても、基本的にはPCと同様に、利用者の方に便利と感じていただけるサービスを提供していきたいと思っています。また、スマートフォンの利用が増えてもPCの利用は減っておらず、PCの利用の伸びにスマートフォンからの利用が付加されて全体が伸びています。ですので、PCでのサービスもしっかりと伸ばし、加えてスマートフォンも伸ばしていくようにしていきます。

当社は、「ライフエンジン」となることを企業ミッションとしています。これはインターネットを通じて新たな価値を提供し、利用者の方と一生のお付き合いができる、そういう存在になっていこうというものです。このミッションの実現に向けて全社一丸となって取り組んでまいります。

株主の皆様には今後とも格別のご理解とご支援を賜りますようお願い申し上げます。

連結損益計算書の概要

(単位：百万円)

項 目	2010年4月1日～ 2010年9月30日	2011年4月1日～ 2011年9月30日	増減率
売上高	141,610	145,641	2.8%
売上原価 ※1	14,972	13,731	▲8.3%
売上総利益	126,638	131,909	4.2%
販売費及び一般管理費	50,581	52,515	3.8%
人件費	15,995	16,641	4.0%
業務委託費	6,512	7,318	12.4%
販売促進費 ※2	3,053	5,070	66.1%
ロイヤルティ	4,093	4,202	2.7%
減価償却費	4,032	4,167	3.4%
賃借料・水道光熱費	3,125	3,358	7.5%
情報提供料	3,301	3,070	▲7.0%
通信費 ※3	4,396	2,947	▲33.0%
販売手数料	2,162	2,309	6.8%
維持管理費	1,033	1,106	7.1%
広告宣伝費	657	649	▲1.3%
その他	2,215	1,671	▲24.6%
営業利益	76,056	79,394	4.4%
経常利益	76,131	80,307	5.5%
税金等調整前四半期純利益	73,446	80,125	9.1%
四半期純利益	43,096	47,576	10.4%

※1 売上原価が前年同期と比べて減少したのは、主に連結子会社であるヴィープス(株)のリサーチ事業を(株)マクロミルに承継したことによるものです。

※2 販売促進費が前年同期と比べて増加したのは、主に「Yahoo!ツールバー」等による検索サービスの利用促進にかかわる費用および「Yahoo!ポイント」の費用が増加したことによるものです。

※3 通信費が前年同期と比べて減少したのは、主にデータセンターの自己保有により運用体制が効率化したことによるものです。

売上高営業利益率

(2011年4月～2011年9月)

54.5%

売上高経常利益率

(2011年4月～2011年9月)

55.1%

連結貸借対照表の概要

(単位：百万円)

項 目	2010年 9月30日現在	2011年 9月30日現在	増減率
流動資産 ※1	195,121	275,617	41.3%
固定資産	218,427	223,707	2.4%
流動負債 ※2	75,891	82,641	8.9%
固定負債	2,404	2,671	11.1%
純資産	335,252	414,011	23.5%
総資産	413,548	499,324	20.7%

※1 流動資産は、主に現金及び預金が増加したことなどにより、前年同期末と比べ804億円増加しました。

※2 流動負債は、主にデータセンター建設にかかわる債務および「Yahoo! ショッピング」の決済サービスにかかわる債務が増加したことなどにより、67億円増加しました。

自己資本比率 = 82.3%

連結キャッシュ・フロー計算書の概要

(単位：百万円)

項 目	2010年4月1日～ 2010年9月30日	2011年4月1日～ 2011年9月30日
営業活動によるキャッシュ・フロー	10,337	48,617
投資活動によるキャッシュ・フロー	17,171	▲5,715
財務活動によるキャッシュ・フロー	▲29,618	▲18,433
現金及び現金同等物の四半期末残高	134,290	211,155

現金及び現金同等物の四半期末残高は2,111億円(前年同期末比57.2%増)となりました。

スマートフォンでも YAHOO! JAPAN

Yahoo! JAPANの各サービスは、iPhoneなどのスマートフォンからでもPCと同様に快適にお使いいただけます。

また、Yahoo! JAPAN IDを設定していただければ、PCで登録した設定や情報も引き継がれ、さらに快適にお使いいただけます。スマートフォンでも是非Yahoo! JAPANをご利用ください。

スマートフォン向けYahoo! JAPAN

いつでもどこでも、新鮮な情報がスムーズに見られる、スマートフォン用に使いやすくした、Yahoo! JAPANです。

▶ いつでも最新的话题をチェックできる

ニュース、災害情報や今話題になっている情報が365日24時間リアルタイムで更新されます。

▶ 現在地の情報が調べられる

位置情報の取得により、今いる場所の情報（地図/路線/グルメ）を調べることができます。

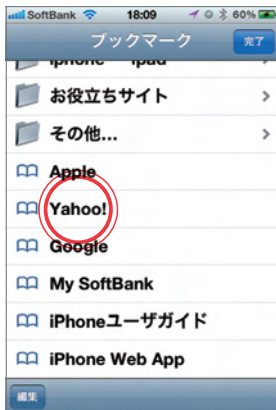
▶ ストレスなくスムーズにページを表示

スマートフォンならではの操作を取り入れたことで、使いやすさを実感できます。



ホーム画面に 「Yahoo!」アイコンを追加するには

iPhoneの場合



- 1 Safariを起動し、画面下部の「ブックマーク」アイコンをタップし、ブックマークの中にある「Yahoo!」をタップしてください。



- 2 Yahoo! JAPANのサイトが開いたら、画面下部の□➡アイコンをタップしてください。



- 3 「ホーム画面に追加」をタップしてください。



- 4 画面右上にある「追加」をタップしてください。ホーム画面に「Yahoo!」アイコンが追加されます。

※Android端末でのホームボタンの設定方法につきましては、端末ごとのお取り扱い説明書などをご覧ください。

電源を入れるだけで、最新情報が表示される!

Yahoo!ホーム

初めてAndroid 搭載スマートフォンを利用する方でも戸惑う事なく操作できるように、従来の携帯電話のようなシンプルなメニューデザインを採用しています。「Yahoo!検索」や「Yahoo!ニュース」など、ニーズの高いサービスにすぐにアクセスできます。

こんなときにおすすめ!

- ▶ アプリを起動せずに、ニュースなどの情報をホーム画面で見たい
- ▶ Androidの初心者でも使えるホーム画面が欲しい
- ▶ 押さえておきたい人気のエンタメ情報を全部見たい



ホーム画面



ニュース一覧画面



メニュー画面

Yahoo! Phone SoftBank 009SH Y

2011年9月23日、「Yahoo!ホーム」がプリインストールされた、初の自社ブランド端末を発売しました。

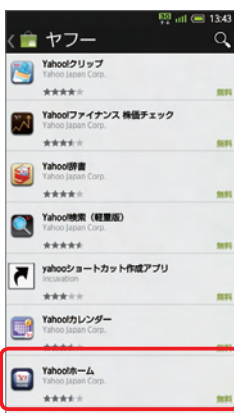
Yahoo!ホームアプリを使用するには



- 1** ランチャー画面(基本機能)でマーケットを開いてください。確認画面が表示されたときは、画面の指示に従って操作してください。



- 2** 検索ボタンをタップし、「ヤフー」と入力してください。



- 3** リストの中からYahoo!ホームをタップしてください。



- 4** 「ダウンロード」ボタンをタップしてください。

その他の新しいサービス

こちらもおススメ

大容量でどんなファイル形式でも保存できる

Yahoo!ボックス

「Yahoo!ボックス」なら、デジタルカメラで撮った家族や仲間の写真も、録りためた動画や音楽もまとめて保存できます。しかも、Yahoo!プレミアム会員、Yahoo! BB会員なら50GBまで無料!是非、「Yahoo!ボックス」をご利用ください!!



PCからアップロードした写真や動画などを、携帯電話やスマートフォンで家族や友達に見せることもできます

(PC)



(スマートフォン)



★ 大切なデータをお預かり

バックアップで安心

いつでもどこでも見られる

みんなで思い出を共有

iPad用Yahoo! JAPANトップページ



新しい試みとして、タイムラインに情報を集約した新しいカタチのiPad用Yahoo! JAPANトップページを開発しました。従来のYahoo! JAPANトップページと併せて、是非お試しください。

お馴染みの「Yahoo!ニューストピックス」が表示されます。

Twitterのタイムラインやメール、気になるニュース記事など、好みの情報がリストで表示され、共有や、メール、Twitterへの返信なども、トップページ上で行えます。

画面は開発中のものです

Yahoo!ブックストア

この冬、新たに日本最大級の総合電子書籍サービス「Yahoo!ブックストア」を公開します。コミック、写真集を始め、約8,500作品、24,000冊が閲覧できるようになります。

取扱作品につきましては、今後も順次拡充していく予定です。



画面は開発中のものです

今後もYahoo! JAPANでは、PCや携帯電話はもちろんスマートフォンなど、利用者があらゆる端末からYahoo! JAPANの各種サービスを利用できるよう、最適化やアプリ開発を推進してまいります。

Yahoo!ショッピング

これからの季節にオススメな商品のご紹介



プランタンヌーボー
(ロールケーキの花月堂)



二段重25種
和洋折衷おせち
高砂
(Oisixヤフー店)



カニしゃぶカニ鍋セット
(越前かに問屋ますよね)



スイーツおせち
(京都・宇治伊藤久右衛門)

上記以外にも商品を多数取り揃えております。
「Yahoo!ショッピング」を是非ご利用ください！

eコマースを使った被災地支援

「Yahoo!ショッピング」の商品を購入することで震災の被災地復興に役立てる施策を継続して行っています。

物資支援プログラム

支援ギフト便

皆様のご厚意により、これまでにお米や扇風機などを被災地にお届けしました。

被災地におせちを贈ろう！

11月より、被災地におせち料理を贈る企画を開始しました。一口1,000円より受け付けております。



東北物産展



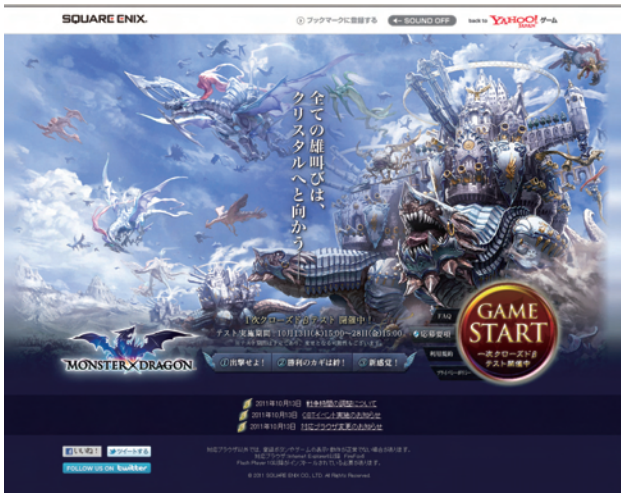
「いいもののいっぱい！魅力再ハッケン！東北物産展」では、お米や果物、お酒など、東北地方の魅力的な商品を多数揃えております。是非ご利用ください。

いつでもどこでもお買いものが楽しめます！



「Yahoo!ショッピング」は、パソコンはもとより、携帯電話やスマートフォンからでもご利用いただけます。ご自宅だけでなく、外出先からでも是非お買いものをお楽しみください。

(株)スクウェア・エニックスとの取り組み



© 2011 SQUARE ENIX CO., LTD. All Rights Reserved.

(株)スクウェア・エニックスとの、「戦国IXA」に続くPC向けブラウザゲーム第2弾タイトルとして、同社が開発する多人数同時参加型オンラインアクティブタイムストラテジー「MONSTER x DRAGON」を「Yahoo!ゲーム」にて提供することに合意、今冬に正式サービス開始予定です。是非お楽しみください。

百貨店で「お取り寄せグルメ大会」を開催！



岡島百貨店(山梨県)



大丸福岡天神店(福岡県)

「Yahoo!ショッピング」の人気商品と、百貨店のバイヤーが選んだ名品が一堂に会し、それぞれの商品を試食し、比べながらお買いものを楽しんでいただける催事を開催しました。今後、全国各地で催事を行う予定です。お近くの百貨店で開催の折には、是非ご来場ください。

社会貢献活動

東日本大震災写真保存プロジェクト



かけがえのない思い出、失われてしまった美しい風景、復興してゆく力強い町の姿を写した写真をずっと保存するために東日本大震災写真保存プロジェクトを開設し、これまでに多くの皆様より30,000点を超える投稿をいただきました。

被災地域の子どもたちを訪問



「Yahoo!きっず」のキャラクター「ちょボット」が、宮城県南三陸町の小学校を訪問し、「Yahoo!きっず監修 みんなのクイズベスト250」を南三陸町の小学生全員に贈呈するとともに、クイズ大会や記念撮影などを行いました。

※「Yahoo!きっず監修 みんなのクイズ ベスト250」は、震災後の子どもたちに笑顔が戻ることを願い、出版されました。



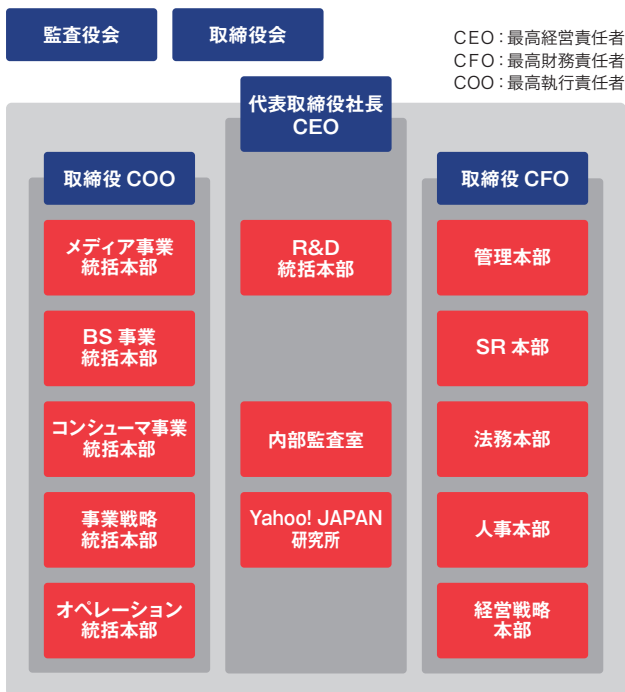
**Yahoo! JAPANは引き続き被災地の復興に向け、
さまざまな社会貢献活動を全力で続けてまいります。**

役員・組織図 (2011年10月1日現在)

▶ 役員

代表取締役社長	CEO：井上 雅博
取締役会長	：孫 正義 (ソフトバンク(株)代表取締役社長)
取締役	：ジェリー・ヤン (ヤフー・インク取締役)
取締役 CFO	：梶川 朗
取締役 COO	：喜多埜 裕明
常勤監査役	：吉井 伸吾
監査役	：須江 澄夫
監査役	：佐野 光生 (ソフトバンク(株)常勤監査役)
監査役	：植村 京子 (弁護士)

▶ 組織図



BS: ビジネスサービス R&D: リサーチ&ディベロップメント
SR: ステークホルダーリレーションズ

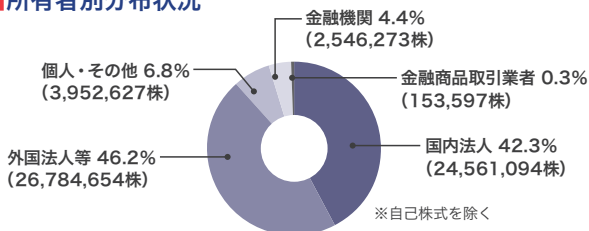
▶ **従業員数** (2011年9月30日時点)
(単体) 3,835名 / (連結) 5,008名

株式情報 (2011年9月30日現在)

発行済株式の総数
58,178,846株

株主数
165,396名

所有者別分布状況



主要株主一覧

株主名	持株数(株)	持株比率
ソフトバンク(株)	20,625,264	35.6%
ヤフー・インク	20,215,408	34.9%
SBBM(株)	3,735,609	6.4%
日本トラスティ・サービス信託銀行(株)(信託口)	677,754	1.2%
シービーニューヨークオービスファンズ	624,342	1.1%
日本マスタートラスト信託銀行(株)(信託口)	537,456	0.9%
シービーニューヨーク オービス エスアイシーアーヴィー	521,229	0.9%
ステート ストリート バンク アンド トラスト カンパニー	371,943	0.6%
SSBT OD05 OMNIBUS ACCOUNT-TREATY CLIENTS	350,073	0.6%
ザ チェース マンハッタン バンク 385036	324,317	0.6%

(注) 持株比率は自己株式(180,601株)を控除して計算しております。

配当実績

	2009年3月期 (2008年度)	2010年3月期 (2009年度)	2011年3月期 (2010年度)
期末配当	130円	288円	318円

(注) 中間配当の実績はございません。

IRサイトのご案内

IRに関する最新情報は、当社IRサイトをご覧ください。
決算情報やIRリリース、株主通信のバックナンバーなど、当社の株式に関する情報をいち早くご覧いただけます。

Yahoo! JAPANトップページから



要 - 投資家情報 - 利用規約 - セキュリティ
Copyright (C)

おすすめのIR情報

- ◆ トップメッセージ ◆ 財務関連情報
- ◆ 決算短信や有価証券報告書 ◆ IRリリース
- ◆ 株主通信(Web版含む)のバックナンバー
- ◆ 決算説明会(動画) ◆ 経営近況報告(動画) など

是非ご覧ください。

アンケートへのご協力をお願い

当社では、株主の皆様の声をお聞かせいただくため、アンケートを実施しております。日頃、株主の皆様がインターネットをどのようにご利用されているのかなどを伺い、今後のIR（投資家向け広報）活動の参考とさせていただきたいと存じます。アンケートはがきを同封しておりますので、ご協力くださいますようお願い申し上げます。ご返送いただきます場合は、恐れ入りますが2011年12月31日までにご返送ください。

※アンケートに記載いただいた事項は、当社のIR活動の参考にさせていただくものであり、その他の目的に利用するものではありません。

※当社では、株主の皆様のプライバシー保護を重要と考えております。はがきには、株主様のお名前、ご住所、電話番号等の個人情報を記載されないようお願いいたします。

問1 現在スマートフォン(高性能携帯電話)をお持ちですか？

(○はひとつ)

- 1. 持っている 2. 持っていない
- 3. 持っていないが購入予定である

問2 インターネットにアクセスする際に用いるデバイス(機器)は何ですか？

(○はいくつでも)

- 1. パソコン 2. スマートフォン(高性能携帯電話)
- 3. 携帯電話 4. iPadなどのスマートパッド
- 5. テレビ 6. ゲーム機
- 7. その他

問3 Yahoo! JAPANでよくご利用されるサービスは何ですか？

(○はいくつでも)

- 1. ニュース・天気・路線情報 2. 検索
- 3. 株価情報 4. ショッピング
- 5. オークション 6. メール
- 7. ゲーム 8. 上記以外(具体的に)

問4 当社のIR(投資家向け広報)活動に対するご意見・ご要望などをお聞かせください。

